



КРАСНОЯРСКИЙ ФИЛИАЛ
ОБРАЗОВАТЕЛЬНОГО УЧРЕЖДЕНИЯ ПРОФСОЮЗОВ
ВЫСШЕГО ОБРАЗОВАНИЯ
«АКАДЕМИЯ ТРУДА И СОЦИАЛЬНЫХ ОТНОШЕНИЙ»

ОТЧЕТ ПО САМООБСЛЕДОВАНИЮ

КРАСНОЯРСКОГО ФИЛИАЛА
ОБРАЗОВАТЕЛЬНОГО УЧРЕЖДЕНИЯ ПРОФСОЮЗОВ ВЫСШЕГО ОБРАЗОВАНИЯ
«АКАДЕМИЯ ТРУДА И СОЦИАЛЬНЫХ ОТНОШЕНИЙ»



Директор Красноярского филиала
ОУП ВО «АТИСО»

Гришаев С.В.

Красноярск 2016 г.

ОГЛАВЛЕНИЕ

| | |
|---|----|
| Введение | 3 |
| 1. Общие сведения о Красноярском филиале ОУП ВО «АТИСО» | 4 |
| 2. Образовательная деятельность | 10 |
| 3. Научно-исследовательская деятельность | 34 |
| 4. Международная деятельность..... | 39 |
| 5. Внеучебная работа..... | 40 |
| 6. Материально-техническое обеспечение | 45 |
| 7. Показатели деятельности образовательной организации высшего образования, подлежащей самообследованию..... | 49 |

ВВЕДЕНИЕ

Красноярский филиал Образовательного учреждения профсоюзов высшего профессионального образования «Академия труда и социальных отношений» создан по представлению Ученого совета Академии на основании Постановления Исполнительного комитета Генерального Совета Федерации Независимых Профсоюзов № 7-10 от 27 ноября 1997 года.

Учредителем Красноярского филиала является Федерация Независимых Профсоюзов.

Полное наименование филиала – Красноярский филиал Образовательного учреждения профсоюзов высшего профессионального образования «Академия труда и социальных отношений»

Сокращенное наименование филиала – Красноярский филиал ОУП ВПО «АТиСО».

На основании решения Учредителя от 12 декабря 2014 года, в связи с регистрацией изменений в Устав и переименованием Образовательного учреждения профсоюзов высшего профессионального образования «Академия труда и социальных отношений» в Образовательного учреждения профсоюзов высшего образования «Академия труда и социальных отношений» филиал переименован в Красноярский филиал Образовательного учреждения профсоюзов высшего образования «Академия труда и социальных отношений» (Красноярский филиал ОУП ВО «АТиСО»).

Месторасположение: 660017, г. Красноярск, ул. Марковского, 81.

Контакты: тел. (391) 211-17-00; тел./факс: (391) 211-22-60; сайт: www.kratiso.ru; e-mail: akademy2002@yandex.ru; электронная информационно-образовательная среда: <http://www.kratiso.ru/edu>.

На официальном сайте Красноярского филиала ОУП ВПО «АТиСО» www.kratiso.ru и в электронной информационно-образовательной среде www.kratiso.ru/edu размещена информация о деятельности филиала в соответствии с установленными требованиями.

1. ОБЩИЕ СВЕДЕНИЯ О КРАСНОЯРСКОМ ФИЛИАЛЕ ОУП ВО «АТИСО»

Красноярский филиал ОУП ВПО «АТиСО» до февраля 2015 г. действовал на основании Положения о Красноярском филиале Образовательного учреждения профсоюзов высшего профессионального образования «Академия труда и социальных отношений», утвержденного решением Учредителя № 42 от 04 августа 2011 г. С 16 февраля 2015 г. утверждено решением Учредителя № 88 Положение о Красноярском филиале Образовательного учреждения профсоюзов высшего образования «Академия труда и социальных отношений».

Образовательная деятельность Красноярского филиала ОУП ВО «АТиСО» осуществляется на основе лицензии на право ведения образовательной деятельности, выданной Федеральной службой по надзору в сфере образования и науки от 14.01.2016 г., регистрационный № 1885, серия 90Л01 № 0008913 Приложение № 10.1 и свидетельства о государственной аккредитации от 13 октября 2011 г. регистрационный номер 1154, серия ВВ № 001166 Приложение № 9.

Миссия Красноярского филиала ОУП ВО «АТиСО» – формирование общекультурных и профессиональных компетенций выпускников, способных развивать науку, культуру, образование, а также инновационный потенциал Красноярского края и других регионов России.

Главной целью деятельности филиала является выполнение требований и ожиданий всех потребителей образовательной деятельности: личности, в лице абитуриентов, студентов, преподавателей, а так же общества, организаций – работодателей и профсоюзных организаций.

Основными стратегическими направлениями деятельности филиала являются:

- подготовка кадров, конкурентоспособных на рынке труда Красноярского края и других регионов России, ориентированных на инновационную деятельность, самореализацию, гражданские ценности и социальную ответственность;

– укрепление всестороннего сотрудничества направленного на сохранение, развитие и интеграцию нравственных, культурных и научных ценностей общества с Федерацией профсоюзов Красноярского края, ведущими организациями региона, академическими, образовательными и научными центрами.

Функциональная структура Красноярского филиала Образовательного учреждения профсоюзов высшего образования «Академия труда и социальных отношений» построена с целью обеспечения необходимых условий осуществления образовательной деятельности.

В состав филиала входят, следующие структурные подразделения: администрация; учебно-методический отдел; отдел правового обеспечения; четыре кафедры, три из которых являются выпускающими; научно-исследовательский сектор; воспитательный сектор; библиотека; сектор информатизации и другие подразделения, обеспечивающие деятельность филиала.

Цели, задачи и функции структурных единиц регламентированы Положениями о структурных подразделениях, а права и обязанности руководителей и работников подразделений – должностными инструкциями.

В целях обеспечения качества подготовки специалистов в филиале созданы и осуществляют деятельность коллегиальные органы управления: ученый совет филиала; учебно-методический совет филиала; учебно-воспитательный совет; редакционно-издательский совет; студенческий совет; научное студенческое общество.

Организационная структура филиала представлена на схеме (см. рис. 1).

Организация и координация деятельности структурных подразделений реализуется путем текущего планирования (составление долгосрочных, годовых и месячных планов их работы). Отчеты о выполнении этих планов заслушиваются Ученым советом филиала с последующим принятием организационно-распорядительных документов (решений, приказов, распоряжений, планов мероприятий по устранению недостатков и т.п.)

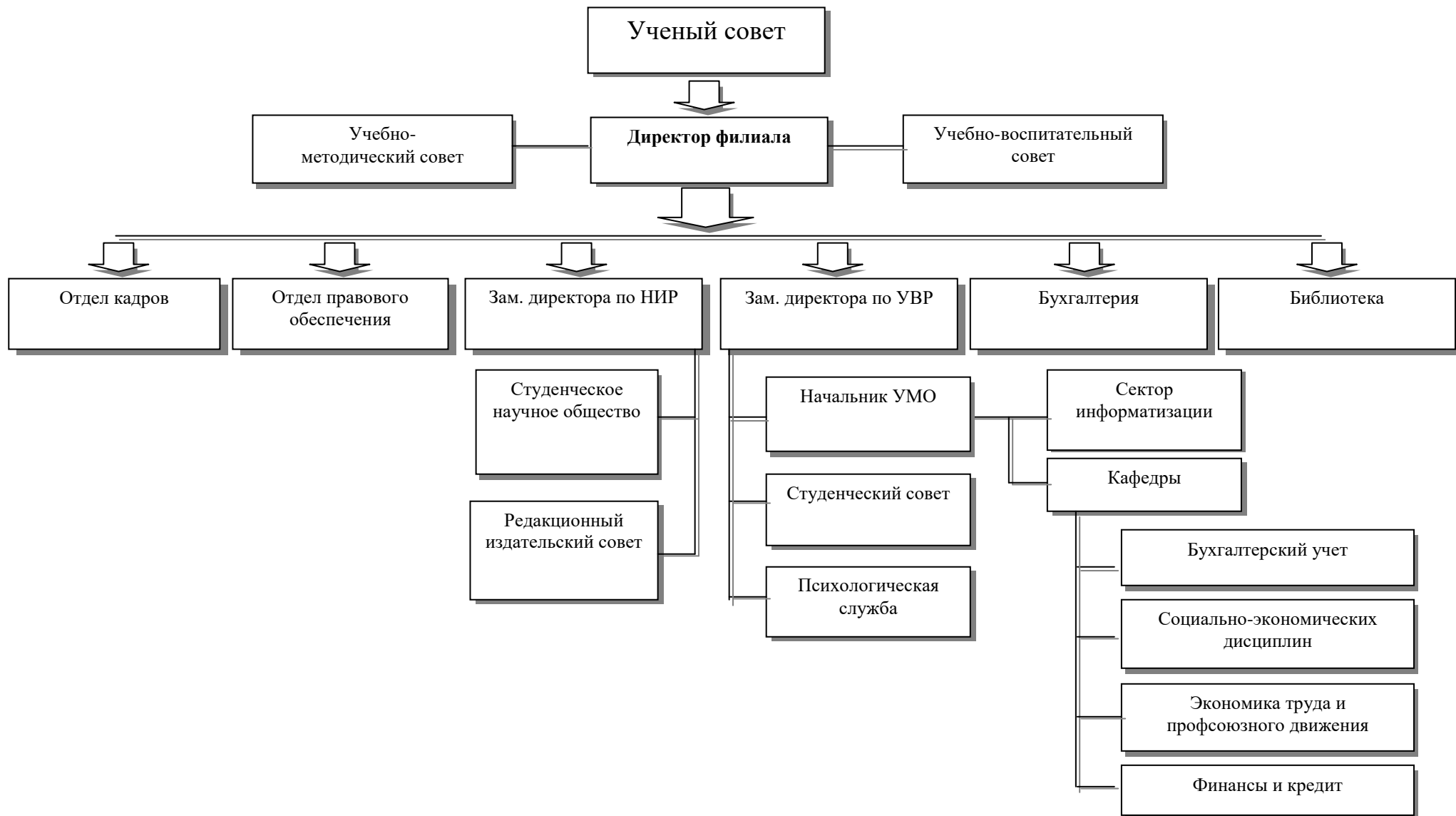


Рис. 1 Организационная структура Красноярского филиала ОУП ВО «АТиСО»

За отчетный период изменений в структуре филиала не произошло.

Существующая организационная система решает главную задачу – подготовку высококвалифицированных специалистов путем реализации образовательных программ высшего образования, проведения прикладных научных исследований, а также переподготовки и повышения квалификации работников для различных сфер профессиональной деятельности – и соответствует Уставу Академии, положению о Красноярском филиале Образовательного учреждения профсоюзов высшего образования «Академия труда и социальных отношений».

Руководство Красноярским филиалом ОУП ВО «АТиСО» в соответствии с законодательством Российской Федерации, Уставом Академии и Положением о филиале осуществляется Образовательным учреждением профсоюзов высшего образования «Академия труда и социальных отношений».

Непосредственное управление филиалом осуществляет директор, назначаемый и освобождаемый от должности приказом ректора Академии по согласованию с ФНПР. Директором филиала с января 2005 года является Гришаев Сергей Васильевич, доктор социологических наук, доцент, действующий на основании ежегодно утверждаемой доверенности.

Высшим коллегиальным органом управления филиала является общее собрание научно-педагогических работников, представителей других категорий работников и обучающихся, которые рассматривают перспективные планы развития филиала, вносят предложения по изменениям в Положение о филиале, избирают новый состав Ученого совета филиала и пр.

Общее руководство деятельностью Красноярского филиала ОУП ВО «АТиСО» осуществляет выборный представительный орган – Ученый совет. Состав Ученого совета Красноярского филиала утвержден приказом ректора №Оо-191 от 02.10.2013 г. Функции и компетенции Ученого совета определены Уставом вуза и Положением об Ученом совете Красноярского филиала. В состав Ученого совета входит 11 человек, из них 19% руководство филиала, 73% – представители профессорско-преподавательского состава; 72,7% членов Ученого

совета имеют ученые степени и звания.

Директор филиала персонально отвечает за соответствие учебного процесса требованиям федеральных государственных образовательных стандартов, за расходование денежных средств в соответствии со сметой, за учет результатов финансово-хозяйственной деятельности, за полное и своевременное представление финансовой и бухгалтерской отчетности, перечисление налогов и платежей, обеспечение сохранности учебных, финансовых, кадровых и иных документов, связанных с деятельностью филиала.

Директору филиала подчиняются заместитель директора по учебно-воспитательной работе, заместитель директора по научно-исследовательской работе, главный бухгалтер, начальник учебно-методического отдела, заведующий библиотекой и заведующий хозяйством.

Организация взаимодействия структурных подразделений филиала осуществляется путем:

- единой локальной нормативной базы, регламентирующей деятельность подразделений;
- единого документооборота в рамках Академии и филиала;
- проведения совещаний, планерок, межкафедральных заседаний;
- издание приказов, распоряжений, указаний, координирующих действия подразделений.

Система управления Красноярским филиалом ОУП ВО «АТиСО», деятельность его структурных подразделений соответствуют требованиям, предъявляемым к учреждениям высшего образования и обеспечивает решение основной задачи филиала в области образовательной деятельности.

Красноярский филиал в ближайшей трехлетней перспективе планирует достичь следующих результатов:

1. Непрерывное изучение и прогнозирование требований заинтересованных сторон к качеству образования.
2. Постоянное совершенствование образовательного процесса, процессов управленческой деятельности и обеспечения ресурсами.

3. Интегрирование учебного процесса со сферой деятельности будущего выпускника.
4. Расширение количества реализуемых направлений подготовки.
5. Увеличение численности обучающихся до 220 чел. приведенного контингента.
6. Совершенствование профориентационной работы для повышения численности абитуриентов и возможности конкурсного отбора наиболее подготовленных лиц для освоения программ высшего образования.
7. Активизация работы по выполнению хоздоговорных и инициативных НИР, а также более широкое привлечение штатных категорий профессорско-преподавательского состава для написания публикаций в РИНЦ.
8. Улучшение учебно-методического и материально-технического обеспечения учебного процесса;
9. Рост количества студентов, обучающихся по заявкам ФПКК, профсоюзных и коммерческих организаций Красноярского края.
10. Создание условий для привлечения к процедурам текущего контроля успеваемости и промежуточной аттестации, а также экспертизе оценочных средств внешних экспертов – работодателей из числа действующих руководителей и работников профильных организаций.
11. Формирование профессиональной этики студентов посредством воспитательной работы.

2. ОБРАЗОВАТЕЛЬНАЯ ДЕЯТЕЛЬНОСТЬ

Красноярский филиал ОУП ВО «АТиСО» в 2015 г. осуществлял подготовку по программам бакалавриата и программам специалитета, а так же программам дополнительного профессионального образования.

Перечень образовательных программ, реализуемых Красноярским филиалом ОУП ВО «АТиСО»

| Код специальности/ направления подготовки | Наименование специальности/ направления подготовки |
|---|---|
| программы высшего образования | |
| 080104.65 | Экономика труда |
| 080105.65 | Финансы и кредит |
| 38.03.01/080100.62 | Экономика, в т.ч. профили подготовки |
| | Экономика труда |
| | Финансы и кредит |
| | Бухгалтерский учет, анализ и аудит |
| программы дополнительного профессионального образования | |
| | Особенности бюджетного учета и налогообложения |
| | Работа в информационно - образовательной среде поддержке образовательного процесса |
| | Управление финансами малого предприятия |
| | Начни свой бизнес |

В Красноярском филиале в отчетном периоде обучался 781 студент и 296 слушателей дополнительного профессионального образования. По образовательным программам высшего образования проходит обучение по очной форме 46 студентов, по заочной – 735.

Важное место в работе филиала отводится формированию контингента обучающихся. Особенно остро эта проблема встала в последние годы в связи с сокращением контингента поступающих.

Работа вуза по данному направлению включает следующие разделы:

1. Информирование абитуриентов и их родителей о направлениях подготовки в филиале и оказание помощи в выборе будущей профессии через средства массовой информации, индивидуальные беседы, Дни открытых дверей, профориентационная работа среди школьников и СПО и т.п.

2. Организация приема абитуриентов через организацию консультативной и методической помощи абитуриентам.

3. Сложившаяся практика организации учебного процесса в филиале обеспечивает: качественный уровень подготовки специалистов, бакалавров, методически обоснованное соотношение и последовательность преподавания дисциплин, планомерность образовательного процесса, единство обучения и воспитания, необходимые условия для педагогической деятельности профессорско-преподавательского состава и освоение студентами учебных программ, их творческой самостоятельной работы.

Документы, регламентирующие организацию учебного процесса, разработаны на основе федеральных нормативных актов, федеральных государственных образовательных стандартов (ФГОС), нормативно-правовых актов Минобрнауки РФ. В частности к локальным актам относятся:

1. Порядок разработки, утверждения и реализации образовательных программ высшего образования в Красноярском филиале ОУП ВО «АТ и СО» Положение об организации и проведении анкетирования обучающихся в Красноярском филиале ОУП ВО «АТ и СО».
2. Порядок организации и проведения государственной итоговой аттестации по образовательным программам высшего образования в Красноярском филиале ОУП ВО «АТ и СО».
3. Положение о самостоятельной работе студентов.
4. Положение об электронной информационно-образовательной среде в Красноярском филиале ОУП ВО «АТ и СО».
5. Положение об установлении минимального объема контактной работы обучающихся с преподавателем, а также максимального объема занятий лекционного и семинарского типов в Красноярском филиале ОУП ВО «АТ и СО».

6. Порядок индивидуального учета результатов освоения обучающимися образовательных программ высшего образования, хранения в архивах информации об результатах на бумажных и (или) электронных носителях.
7. Порядок обучения по индивидуальному учебному плану и ускоренном обучении лиц, осваивающих образовательные программы высшего образования в Красноярском филиале ОУП ВО «АТ и СО».
8. Порядок проведения и объем подготовки по физической культуре по программам бакалавриата при очно-заочной и заочной формах обучения, при сочетании различных форм обучения, а также при освоении образовательной программы инвалидами и лицами с ограниченными возможностями здоровья в Красноярском филиале ОУП ВО «АТ и СО».
9. Порядок проведения практики обучающихся, осваивающих основные образовательные программы высшего образования в Красноярском филиале ОУП ВО «АТ и СО».
10. Порядок проверки выпускных квалификационных работ на объем заимствования и их размещения в электронной библиотечной системе в Красноярском филиале ОУП ВО «АТ и СО».
11. Порядок подачи и рассмотрения апелляций по результатам государственной итоговой аттестации в Красноярском филиале ОУП ВО «АТ и СО».
12. Порядок организации освоения элективных дисциплин (модулей) по образовательным программам высшего образования в Красноярском филиале ОУП ВО «АТ и СО».
13. Порядок организации и проведения текущего контроля успеваемости и промежуточной аттестации обучающихся по программам высшего образования в Красноярском филиале ОУП ВО «АТ и СО».
14. Положение о научно-исследовательской деятельности Красноярского филиала Образовательного учреждения профсоюзов высшего образования «Академия труда и социальных отношений».
15. Положение о редакционно-издательском совете студенческой газеты «ПАТиСОН» Красноярского филиала Образовательного учреждения

- профсоюзов высшего образования «Академия труда и социальных отношений».
16. Положение о воспитательной работе Красноярского филиала Образовательного учреждения профсоюзов высшего образования «Академия труда и социальных отношений».
 17. Положение о совете по воспитательной работе Красноярского филиала Образовательного учреждения профсоюзов высшего образования «Академия труда и социальных отношений».
 18. Положение о старостате студенческого самоуправления Красноярского филиала Образовательного учреждения профсоюзов высшего образования «Академия труда и социальных отношений».
 19. Положение о студенческом совете Красноярского филиала Образовательного учреждения профсоюзов высшего образования «Академия труда и социальных отношений».
 20. Положение о деятельности психологической службы Красноярского филиала Образовательного учреждения профсоюзов высшего образования «Академия труда и социальных отношений».
 21. Положение об организации деятельности творческих объединений и самостоятельных студенческих коллективов Красноярского филиала Образовательного учреждения профсоюзов высшего образования «Академия труда и социальных отношений».
 22. Положение о студенческом самоуправлении Красноярского филиала Образовательного учреждения профсоюзов высшего образования «Академия труда и социальных отношений».
 23. Положение адаптация студентов к обучению в Красноярском филиале Образовательного учреждения профсоюзов высшего образования «Академия труда и социальных отношений».
 24. Концепция воспитательной деятельности Красноярского филиала Образовательного учреждения профсоюзов высшего образования «Академия труда и социальных отношений».

25. Правила внутреннего распорядка Красноярского филиала Образовательного учреждения профсоюзов высшего образования «Академия труда и социальных отношений»

Основными документами, определяющими содержание и организацию образовательного процесса в вузе являются: описание основных образовательных программ; учебные планы, графики учебного процесса, рабочие программы дисциплин, практик, ГИА; оценочные материалы, расписания занятий и экзаменационных сессий и др. Все реализуемые основные образовательные программы (далее ООП) размещены на официальном сайте вуза и в электронной информационно-образовательной среде.

Образовательные программы по специальностям и направлению подготовки обеспечены учебными планами, календарными учебными графиками, рабочими программами учебных дисциплин, фондами оценочных средств, иными компонентами, а также методическими материалами.

Содержание высшего образования и профессионального обучения обеспечивает получение соответствующей квалификации.

Основные образовательные программы по реализуемым специальностям разработаны на основе государственных образовательных стандартов высшего профессионального образования (ГОС ВПО) второго поколения, а для направления подготовки на основе ФГОС третьего поколения.

Учебный план включает график и план учебного процесса, содержащий перечень дисциплин, время, период и логическую последовательность их изучения, виды занятий и практик, формы и сроки промежуточной и государственной итоговой аттестаций.

Рабочие учебные планы по стандартам второго поколения включают четыре основных цикла учебных дисциплин в соответствии с рекомендуемым объемом часов по ГОС ВПО. Национально-региональный (вузовский) компонент и дисциплины по выбору студентов содержательно дополняют дисциплины федерального компонента и отражают специфику филиала как профсоюзного учебного заведения. Так, студентами изучаются дисциплины «Основы профсоюзного движения», «Основы социального государства», «Основы

социальной политики», «Социальное партнерство», которые позволяют изучить профсоюзное движение, способствуют развитию активной гражданской позиции, формируют знания в области социальной экономики, трудового права и социальной ответственности бизнеса.

Рабочие учебные планы по стандартам третьего поколения и структурой и содержанием соответствуют ФГОС. В учебном плане отображается логическая последовательность освоения блоков и дисциплин ООП:

- блок 1 "Дисциплины ", который включает дисциплины, относящиеся к базовой части программы и дисциплины, относящиеся к ее вариативной части;
- блок 2 "Практики", который в полном объеме относится к вариативной части программы;
- блок 3 "Государственная итоговая аттестация", который в полном объеме относится к базовой части программы и завершается присвоением квалификации бакалавр.

В учебном плане указан перечень дисциплин, практик, государственной итоговой аттестации обучающихся, других видов учебной деятельности с указанием их объема в зачетных единицах, последовательности и распределения по периодам обучения.

Учебный план предусматривает выделение объема работы обучающихся во взаимодействии с преподавателем (контактная работа обучающихся с преподавателем) и самостоятельной работы обучающихся в академических часах. Для каждой дисциплины и практики указывается форма промежуточной аттестации обучающихся.

Объем аудиторных занятий студентов при очной и заочной формам обучения за период теоретического обучения соответствует требованиям ГОС и ФГОС.

Для ориентации на потребности потребителей услуг Красноярским филиалом ОУП ВО «АТиСО» по запросу Федерация профсоюзов Красноярского края разработана основная образовательная программа по направлению подготовки «Экономика» для членов профсоюза. Данная программа предполагает при изучении дисциплин по выбору освоение таких курсов как, мотивация

профсоюзного членства, информационная работа профсоюзов, правозащитная работа профсоюзов, менеджмент профсоюзных организаций, социальный аудит, финансы и налогообложение профсоюзных организаций, охрана и безопасность труда и др.

Студентам предоставлена возможность выбора дисциплин из предложенных элективных курсов. Список дисциплин по выбору формируется учебным отделом с учетом предложений кафедр с распределением по курсам и семестрам. Все дисциплины по выбору имеют альтернативные дисциплины в блоке. Дисциплины по выбору регулярно обновляются с учетом изменений, происходящих в обществе.

Расписание учебных занятий составляется на основе разработанной ООП в соответствии с графиком учебного процесса. Студенты всех сроков и форм обучения проходят практику, которая является составной частью каждой образовательной программы и представляет собой систему организационных и учебных мероприятий, проводимых с целью совершенствования профессиональной подготовки обучающихся. Государственная итоговая аттестация является завершающим этапом подготовки специалиста.

При организации учебного процесса применяются активные формы: модульное обучение, диалоговое и групповое обучение студентов. Современные образовательные технологии, применяемые в филиале, позволяют максимально индивидуализировать процесс обучения; дают возможность достигать поставленных целей. В ходе процедуры самообследования филиала выявлено, что на кафедрах стали чаще использоваться электронные учебные пособия; увеличилось количество аудиторных занятий и консультаций с использованием мультимедийной, аудио- и видеоаппаратуры; возросло применение в учебном процессе Интернет-ресурсов; активизировалась работа по подготовке презентационного слайдового материала по читаемым дисциплинам. На кафедрах сформированы базы данных: тестовых заданий по дисциплинам учебного плана и разнообразных мультимедийных презентаций (лучших аудиторных и внеаудиторных занятий, воспитательных мероприятий, конференций, защиты выпускных квалификационных работ).

Одной из главных задач обучения бакалавров (специалистов) является обеспечение качества их профессиональной подготовки. Качество освоения основных образовательных программ оценивается посредством текущего контроля успеваемости, промежуточной (по окончании семестра) аттестации студентов и государственной итоговой аттестации.

Мониторинг текущей успеваемости студентов очной формы обучения осуществляется в период контрольных недель. Часть преподавателей использует рейтинговую систему оценки успеваемости студентов, которая направлена на повышение мотивации студентов к освоению образовательных программ путем более высокой дифференциации оценки их учебной работы.

Промежуточная аттестация (по окончании семестра) направлена на комплексную и объективную оценку качества усвоения студентами теоретических знаний, умения синтезировать полученные знания и применять их к решению практических задач при освоении основной образовательной программы высшего образования.

Промежуточная аттестация студентов Красноярского филиала ОУП ВО «АТиСО» включает сдачу экзаменов и зачетов, защиту курсовых, контрольных работ, отчеты по практикам, предусмотренным учебным планом направления подготовки.

Студенты очной и заочной форм, обучающиеся с полным сроком освоения образовательной программы, сдают в течение учебного года не более 12 экзаменов и 14 зачетов.

При проведении промежуточной аттестации студентов, осваивающих образовательную программу третьего поколения, проводится оценка освоения компетенций, предусмотренных ФГОС направления подготовки 38.03.01 Экономика, заложенных в учебных планах, рабочих учебных программах дисциплин, и оценивается преподавателем в ходе текущего и предварительного контроля.

Анализ результатов промежуточной аттестации за 2015 год свидетельствует о том, что 84 % успеваемость показали студенты очной формы обучения, а для студентов заочной формы обучения абсолютная успеваемость варьировала от

79,9% до 81,4%. Доля студентов, освоивших дисциплины на «хорошо» и «отлично», среди студентов очной формы обучения составила 41,3%, студенты, обучающиеся по заочной форме имеют более низкие показатели качества освоения образовательной программы (37,6 – 42,4%).

Результаты промежуточной аттестации студентов Красноярского филиала ОУП ВО «АТиСО» по реализуемым образовательным программам.

| Наименование направления подготовки, специальности | 2015 год | |
|---|-------------|---------------|
| | абсолютная% | качественная% |
| Образовательная программа высшего образования – программы бакалавриата 38.03.01 Экономика профиль подготовки «Финансы и кредит» | | |
| Очная | 84,0% | 41,3% |
| Образовательная программа высшего образования – программы бакалавриата 38.03.01 Экономика профиль подготовки «Экономика труда» | | |
| Заочная | 81,3% | 42,4% |
| Образовательная программа высшего образования – программы бакалавриата 38.03.01 (Экономика профиль подготовки «Финансы и кредит» | | |
| Заочная | 79,9,0% | 37,6% |
| Образовательная программа высшего образования – программы бакалавриата 38.03.01 Экономика профиль подготовки «Бухгалтерский учет, анализ и аудит» | | |
| Заочная | 81,4% | 40,5% |
| Дополнительные профессиональные программы | | |
| Начни свой бизнес | 100,0% | 100,0% |
| Управление финансами малого предприятия | 100, 0% | 100,0% |
| Работа в информационно - образовательной среде поддержке образовательного процесса | 100, 0% | 100,0% |

Результаты текущего контроля и промежуточной аттестации используются руководством филиала как информационная основа для анализа результативности образовательного процесса и возможностей его дальнейшего совершенствования.

Освоение образовательных программ высшего образования в филиале завершается обязательной государственной итоговой аттестацией выпускников, целью которой является установление уровня подготовки выпускника к выполнению профессиональных задач и соответствия его подготовки

требованиям государственного образовательного стандарта ВПО и федерального государственного образовательного стандарта.

Государственная итоговая аттестация выпускников в филиале осуществляется в соответствии с приказом Министерства образования и науки Российской Федерации от 29 июня 2015 г. N 636 «Об утверждении Порядка проведения государственной итоговой аттестации по образовательным программам высшего образования – программам бакалавриата, программам специалитета и программам магистратуры», Порядком организации и проведения государственной итоговой аттестации по образовательным программам высшего образования в Красноярском филиале ОУП ВО «АТиСО», требованиями образовательных стандартов соответствующих специальностей и направления подготовки 38.03.01 Экономика. На выпускающих кафедрах разработаны государственной итоговой аттестации и фонды оценочных средств.

Государственная итоговая аттестация по направлению бакалавриата и специалитета включает сдачу междисциплинарного экзамена и защиту выпускной квалификационной работы.

В 2015 году в филиале осуществлялся выпуск студентов очной и заочной формы обучения:

по направлению подготовки 38.03.01 Экономика:

- профиль подготовки «Финансы и кредит»;
- профиль подготовки «Бухгалтерский учет, и аудит»;
- профиль подготовки «Экономика труда»;

по специальностям специальностям заочной формы обучения:

- 080104.65 Экономика труда;
- 080105.65 Финансы и кредит.

Программой государственных итоговых аттестационных испытаний по специальностям предусмотрены цели, задачи, порядок проведения ГИА, перечень дисциплин, содержание дисциплин, перечень вопросов выносимых на экзамен, критерии оценки, что соответствует требованиям образовательных стандартов.

Содержание государственных итоговых испытаний включает основные

вопросы по учебным дисциплинам в зависимости от специальности и направления подготовки.

Внешнее рецензирование дипломных работ по специальностям 080104.65 Экономика труда, 080105.65 Финансы и кредит проводится ведущими специалистами, руководителями финансовых, бухгалтерских, кадровых служб организаций, преподавателями ведущих вузов г. Красноярска.

Государственная итоговая аттестация проводится государственной государственными экзаменационными комиссиями. Председатели ГЭК назначаются распоряжением Федеральной службы по надзору в сфере образования и науки. Для работы в ГЭК в качестве председателя ГЭК привлекаются лица из числа докторов наук, профессоров соответствующего профиля, не работающих в филиале, заместителя председателя – из числа кандидатов и докторов наук головного вуза. В состав комиссий включаются заведующие и преподаватели выпускающих кафедр из числа кандидатов наук, Федерации профсоюзов Красноярского края, ведущие специалисты организаций и учреждений, являющихся работодателями – потенциальными потребителями кадров данного профиля. Составы ГЭК утверждаются приказом ректора Академии.

Итоги работы ГЭК изучаются, анализируются и обсуждаются в плановом порядке на заседаниях кафедр и ученом совете филиала.

В отчетах председателей ГЭК отмечено, что темы выпускных квалификационных работ учитывают специфику направления подготовки специалистов и бакалавров и направлены на изучение проблем, недостатков и перспектив развития налоговой, бюджетной, финансовой, банковской системы, в области бухгалтерского учета, аудита и профсоюзной деятельности в современных условиях.

В отчетах отмечен хороший уровень общетеоретической и профессиональной подготовки выпускников, практическая значимость выпускных квалификационных работ, большинство из которых посвящены решению производственных вопросов, реально стоящих перед предприятиями и организациями, в которых работают выпускники вуза.

Замечания по выпускным квалификационным работам, отражаемые в отчетах ГЭК, как правило, связаны с недостатками отдельных работ выпускников, обусловленными отсутствием у них опыта самостоятельной исследовательской работы, неполнотой использованного статистического материала, недостаточным личным опытом работы по направлению подготовки.

**Результаты государственной итоговой аттестации выпускников
Красноярского филиала ОУП ВО «АТиСО»**

| Наименование направления подготовки, специальности | 2015Год | |
|--|-------------|---------------|
| | абсолютная% | качественная% |
| Образовательная программа высшего образования | | |
| Специальность 080105.65 Финансы и кредит | | |
| Очная | 100, 0% | 66,6% |
| Заочная | 100, 0% | 49,0% |
| Специальность 080104.65 Экономика труда | | |
| Заочная | 100, 0% | 76,0% |
| направление подготовки 38.03.01 Экономика профиль подготовки «Финансы и кредит» | | |
| Очная | 100, 0% | 50,0% |
| Заочная | 100, 0% | 64,0 |
| направление подготовки 38.03.01 Экономика профиль подготовки «Бухгалтерский учет, анализ и аудит» | | |
| Заочная | | 54,0 % |
| направление подготовки 38.03.01 Экономика профиль подготовки «Экономика труда» | | |
| Заочная | 100,0 % | 82 % |

Результаты государственной итоговой аттестации показывают достаточно высокий уровень освоения программ по направлению Экономика профиль подготовки «Экономика труда», «Финансы и кредит», «Бухгалтерский учет, анализ и аудит» заочной формы обучения, т.к. большая часть студентов работают по специальности и имеют практический опыт и знания в данном направлении. Более 50% студентов демонстрируют хорошие и отличные знания на государственной итоговой аттестации.

В целом комплексный анализ знаний, профессиональных умений и навыков студентов позволяет сделать вывод, что уровень профессиональной подготовленности выпускников за весь период обучения в Красноярском филиале

ОУП ВО «АТиСО» соответствует требованиям ГОС, ФГОС и может быть определен как достаточный.

Организация учебной работы осуществляется в соответствии графиком учебного процесса, который утверждается ежегодно и содержит данные о периодах осеннего и весеннего семестра, зачетно-экзаменационных сессий, каникул, периода прохождения практики. Графики учебного процесса размещаются на информационных стендах и сайте филиала.

Качество подготовки специалистов характеризуется также степенью востребованности выпускников филиала или степенью их трудоустройства в первый год после окончания вуза.

Гарантировать трудоустройство выпускников позволяют заключенные долгосрочные договоры о сотрудничестве в области профессиональной подготовки специалистов. Наиболее тесное сотрудничество по организации обучения студентов Красноярский филиал ОУП ВПО «АТиСО» осуществляет с Федерацией профсоюзов Красноярского края. По заявкам ФПКК, отраслевых комитетов профсоюзов, первичных профсоюзных организаций в филиале обучается 53 студента, в т.ч. 9 человек проходят обучение по квоте ФНПР и 44 студента по заявкам профсоюзных организаций.

Востребованность студентов обеспечивается и работой выпускающих кафедр, которые еще на этапе формирования маркетингового предложения наряду с профориентационной работой со школьниками и учащимися учебных заведений среднего профессионального образования ведут поиск, заключают и поддерживают долгосрочные, взаимовыгодные отношения с потребителями специалистов, выпускаемых по реализуемым образовательным программам.

Учебно-методическая деятельность филиала представляет собой комплекс мероприятий, направленных на обеспечение учебного процесса учебно-методической документацией и литературой, повышение педагогического мастерства преподавателей, совершенствование аудиторной и самостоятельной работы студентов, улучшение всех форм, видов и методов учебной работы.

В филиале в соответствии с образовательных стандартов осуществляется планомерная работа по обеспечению реализуемых образовательных программ

необходимым комплексом учебно-методической документации.

По всем дисциплинам, предусмотренным рабочими учебными планами, есть рабочие программы. Рабочие программы ориентированы на достижение конечной цели обучения, соответствуют профессионально-образовательным требованиям к подготовке выпускников. подлежат ежегодной корректировке с учетом развития науки, культуры, экономики, техники, технологий и социальной сферы.

Основные образовательные программы обеспечены необходимой учебно-методической литературой. Об этом свидетельствуют результаты анализа наличия в библиотеке рекомендуемой литературы.

Комплектование библиотечного фонда – одно из основных направлений в работе библиотеки. При формировании фонда библиотека руководствуется основными принципами: соответствие фонда задачам информационного обеспечения образования, научно-исследовательской деятельности; соответствие содержания приобретаемой литературы современным тенденциям развития науки, техники и экономики, максимально полного удовлетворения информационных запросов читателей.

Студенты и слушатели Красноярского филиала обеспечиваются основной учебной и учебно-методической литературой, методическими пособиями необходимыми для обучения.

Электронная библиотека «АТиСО» создана в целях обеспечения информационно-библиотечного обслуживания обучающихся в соответствии с требованиями ФГОС и удовлетворения потребностей профессорско-преподавательского состава и сотрудников филиала. Она включает себя:

- электронный каталог изданий, созданный на базе программного обеспечения ИРБИС 64;
- электронную библиотеку материалов, разрабатываемых ППС, состоящую из электронных аналогов учебно-методических материалов, прошедших редакторскую обработку в издательстве академии;
- сайт библиотеки, являющийся точкой доступа к информационным ресурсам, аккумулируемым библиотекой.

Обеспечен доступ (в том числе авторизированный к полнотекстовым документам) пользователей ЭИОС к электронно-библиотечной системе (ЭБС) «Университетская библиотека онлайн».

В корпоративной информационной сети филиала осуществляется доступ к справочно-правовой системе «КонсультантПлюс».

В настоящее время книжный фонд библиотеки Красноярского филиала включает 57593 экземпляров, из них 13326 – на бумажных и 44262 на электронных носителях, а так же аудиовизуальных материалов – 5. За отчетный период фонд библиотеки поступления составили 13336 экземпляров. Учебная и учебно-методическая литература формируется в соответствии с учебными планами и программами дисциплин, ее совокупный объем составляет 51121 экземпляр.

С учетом степени старения литературы фонд библиотеки постоянно обновляется изданиями новой учебной литературы.

Библиотека ежегодно пополняется новыми периодическими изданиями. На данный момент фонд периодики составляет более 894 наименований журналов и газет, из них 110 на бумажных и 784 на электронных носителях, 15 ВАК журналов.

В настоящее время библиотека подключена к фондам электронно-библиотечной системы образовательных и просветительских изданий «Университетская библиотека Online» (договор № 177-08/15 от.31.08.2015 г. с ООО «НексМедиа»). Для читателей организован доступ к ресурсам электронной библиотеки Образовательного учреждения профсоюзов высшего образования «Академия труда и социальных отношений» (договор бессрочный № 134-219-11-ЮСУ от 28.02.2011 г.), а также к электронному каталогу библиотечного фонда «Ирбис 64». Студенты, преподаватели и сотрудники филиала могут пользоваться базой учебно-методических пособий в электронном виде, которая размещена в электронной информационно-образовательной среде филиала. Осуществляется формирование электронных баз данных: книг, журналов и газет, статей, научно-методических и учебно-методических трудов преподавателей Красноярского филиала.

Комплектование библиотеки учебной литературой производилось на основе тематического плана на 2015 г., составленного по заявкам заведующих кафедрами и ведущих преподавателей.

По всем дисциплинам специальностей и профилей подготовки по направлению Экономика согласно программам высшего образования осуществляется формирование электронных баз данных книг, научных статей, журналов и газет, выписываемых филиалом, информационных систем, фондов ЭБС «Университетская библиотека Online» и других учебных заведений.

В библиотеке филиала имеются разработанные преподавателями учебные материалы: методические рекомендации: по написанию и оформлению курсовых работ; по самостоятельной работе студентов, по реализации интерактивных форм обучения; учебно-методические пособия и авторские конспекты лекций, монографии, учебно-методические пособия в электронном виде, которые содержатся в каталоге «Труды преподавателей» Красноярского филиала ОУП ВО «АТиСО». Библиотечное и информационно-библиографическое обслуживание студентов и преподавателей выполнялось в соответствии с информационными запросами и с помощью системы справочно-поискового аппарата: каталогов, картотек и баз данных.

Для создания максимально комфортных условий для читателей и преподавателей работает два читальных зала, которыми пользуются преподаватели и студенты филиала в поиске информации по самым разнообразным проблемам и темам.

Одним из условий подготовки конкурентоспособных специалистов является информатизация образовательного процесса, позволяющая обеспечить выпускникам филиала достаточный уровень компетенций в области информационно-коммуникационных технологий.

Развитие программно-информационного обеспечения филиала происходит через информатизацию образовательного, научного и административного процессов; формирование современной технической и программной базы и ее обслуживание; обеспечение доступа к информационным ресурсам; организацию информационной безопасности основных процессов; развитие и поддержку

сетевых информационных ресурсов; информационную и консультационную поддержку пользователей.

В образовательном процессе используется 49 стационарных компьютера, в т.ч. 15 ноутбуков, каждый из них имеет доступ Интернет. Все компьютеры находятся в составе локальной сети.

При реализации образовательных программ задействовано мультимедийных проекторы, интерактивные доски, телевизор, аудиосистема, принтеры, сканеры, многофункциональные устройства.

Информационная транспортная система Красноярского филиала ОУП ВО «АТиСО» включает в себя 4 точки доступа WiFi. В филиале действует локальная сеть разделенная на 3 подсети: финансовая, административная, учебная, для их работы используется 3 сервера. Локально вычислительные сети имеет выход во внешнюю сеть Интернет со скоростью 5 Мб/с. Подключение к Интернету из локальных сетей контролируется лицензионной программой интернет шлюзом Kerio Winroute.

Ежегодно происходит приобретение и обновление лицензионного базового и специализированного программного обеспечения. На компьютерах установлено системное программное обеспечение: Microsoft Windows 2003 Server, Microsoft Windows XP, Microsoft Windows Vista, Microsoft Windows 7. Все компьютеры защищены антивирусной программой Kaspersky Endpoint Security 10. В учебной и научной деятельности активно используются Microsoft Office 2007, Adobe Reader, «Консультант Плюс», «1С Бухгалтерия 8.1», система оптического распознавания текста FineReader 9.0, электронный словарь АBBYY Lingvo 13, Nero 8.

В филиале используется система автоматизации учета студенческого состава и сопровождения учебного процесса «AcademyShell» направлена на решение следующих задач:

- регистрация хода образовательного процесса, результатов промежуточной аттестации и результатов освоения ООП;
- автоматизация процесса управления учебными планами;
- формирование документации по ходу образовательной деятельности;
- управление контингентом обучающихся и ППС;

- мониторинг образовательного процесса.

Система «Абитуриент», как часть системы автоматизации управления учебным процессом, направлена на решение следующих задач:

- регистрация заявлений о поступлении в филиал;
- формирование документации приемной комиссии (ведомости, протоколы заседаний приемной комиссии, приказы на зачисление и пр.);
- формирование исходных данных о контингенте студентов первого курса для использования в других частях системы автоматизации учета студенческого состава и сопровождения учебного процесса «AcademyShell»

Для организации учебной, воспитательной, научной работы студентов, информирования преподавателей, сотрудников, абитуриентов используется электронная информационно-образовательная среда (www.kratiso.ru/edu).

Web-оболочка электронной информационной среды «AcademyShell Network» позволяет обеспечить информационно-методическое сопровождение учебного процесса, эффективное взаимодействие участников образовательного процесса. Система решает следующие задачи:

- регистрация пользователей (обучающиеся, преподаватели, сотрудники др.);
- хранение учебно-методических материалов по дисциплинам в электронном виде и предоставление доступа к ним из сети Интернет;
- анализ деятельности пользователей.

Web-оболочка электронной информационной среды «AcademyShell Network» состоит из следующих составляющих:

- расписание занятий – расписания учебных занятий и зачетно-экзаменационных сессий для студентов очной формы обучения за текущий семестр, расписания зачетно-экзаменационных сессий для студентов заочной формы обучения, доступно для всех типов пользователей;

- методические материалы – сгруппированные по семестрам обучения учебно-методические материалы для каждой учебной группы (РПД, ФОС, задания для самостоятельной работы, в т.ч. выполнения контрольных и курсовых

работ, методические рекомендации, программы практик, тематику ВКР, программы ГИА и пр.), доступно для авторизованных пользователей;

– учебные планы – утвержденные учебные планы для всех форм обучения и профилей подготовки, доступно для всех типов пользователей;

– рабочие программы дисциплин и практик – включает перечень РПД и практик, доступный для анонимных пользователей и полнотекстовый вариант для авторизованных пользователей;

– электронные библиотечные и образовательные ресурсы – обеспечивает доступ к внешним электронно-библиотечным, информационным справочным и поисковым системам, а также иным информационным ресурсам, аккумулируемым библиотекой;

– освоение ООП – содержит информацию о ходе образовательного процесса, результатах промежуточных аттестаций и результатов освоения основной образовательной программы по каждому обучающемуся. Для анонимных пользователей доступна сводная информация о ходе освоения основной образовательной программы (общее количество сданных зачетов и экзаменов в семестре). Авторизованные пользователи (в рамках своих полномочий) получают доступ к информации о результатах текущего контроля знаний, промежуточной аттестации по каждой дисциплине и практике, посещаемости занятий;

– портфолио – обеспечивает накопление, систематизацию и учет комплекта электронных документов, характеризующих индивидуальные достижения обучающегося по следующим направлениям деятельности: учебная деятельность по ООП, научно-исследовательская деятельность, общественная деятельность, культурно-творческая и спортивная деятельность. Анонимным пользователям доступна информация о результатах внеучебной деятельности и перечень выполненных работ (курсовых и иных работ) с краткой аннотацией, рецензии на работы обучающихся. Авторизованные пользователи в рамках своих полномочий имеют полнотекстовый доступ к материалам портфолио;

– вопрос-ответ – система обмена сообщениями между авторизованными пользователями и система анкетирования обучающихся, доступна только для

авторизованных пользователей.

Студенты и сотрудники филиала через сайт могут ознакомиться с электронной версией студенческой газеты «Патисон», узнать о проводимых студенческих мероприятиях и жизни филиала.

Управление качеством образовательного процесса осуществляется через:

- маркетинговые исследования, выявление потребностей в образовательных программах и их содержанию;
- проектирование и разработка образовательных программ;
- прием студентов в филиал, предполагающий формирование системы отбора абитуриентов;
- процесс обучения, включающий мониторинг за своевременностью составления графиков обучения, расписания занятий и соответствия их рабочему учебному плану, контроль за качеством проведения занятий;
- контроль и оценка качества образовательного процесса через анкетирование обучающихся, мониторинг и анализ результатов текущего контроля, промежуточных аттестаций и итоговых государственных аттестаций, тестирование остаточных знаний путем самоконтроля филиала;
- консультации и помощь при выборе карьеры обучения и трудоустройстве;
- организация научно-исследовательской деятельности студентов и профессорско-преподавательского состава, ее анализ и мониторинг;
- контроль за учебно-методической работой и обеспечение учебного процесса учебно-методической литературой;
- организация воспитательной и внеучебной работы со студентами.

Работа в области управления качеством подготовки проводится по трем направлениям.

Приоритетным направлением является подбор и подготовка ППС, учебно-методического персонала, повышение их квалификации. Все преподаватели

вносят большой вклад в совершенствование учебного процесса филиала, творчески внедряют активные методы обучения, новые образовательные технологии. Большинство педагогов и специалистов работают в филиале со дня его создания, текучесть кадров минимальная. За трехлетний период весь профессорско-преподавательский состав прошел повышение квалификации по использованию электронной информационно-образовательной среды в образовательном процессе.

Второе направление – постоянный мониторинг качества образовательного процесса по направлениям:

- мониторинг студентов;
- заведующих кафедрами;
- администрации филиала.

Третье направление работы – организация самостоятельной работы студентов. Особое внимание уделяется формированию курсовой и дипломной тематики, а также отбору и подготовке научных руководителей выпускных квалификационных и курсовых работ.

Учебный процесс в филиале обеспечивают 33 преподавателя: из них штатных педагогических работников 16 человек, на условиях внутреннего совместительства 8 преподавателей, на условиях внешнего совместительства 17 преподавателей.

В настоящее время в Красноярском филиале сформирован высококвалифицированный профессорско-преподавательский состав – 25 преподавателей имеют ученую степень и выполняет 79,5% учебной нагрузки, в т.ч. 7 докторов наук.

Расчетное приведенное число ставок профессорско-преподавательского состава в целом по филиалу составляет 17,1 ставки (без учета лиц, работающих по договорам гражданско-правового характера), штатные преподаватели занимают 12,1 ставок. Доля штатных преподавателей в общей численности ППС с учетом выполняемой нагрузки 70 %.

Большое внимание руководство обращает на повышение квалификации

профессорско-преподавательского состава. Основными формами повышения квалификации являются: стажировка, участие в конференциях, учеба в аспирантуре, соискательство, защита диссертаций, получение ученых званий, обучение на курсах повышения квалификации.

Возрастной состав штатных преподавателей Красноярского филиала характеризуется долей «молодых» преподавателей, имеющих ученую степень кандидата наук в возрасте до 35 лет – 8,82 % (3 чел.).

Красноярский филиал Образовательного учреждения профсоюзов высшего образования «Академия труда и социальных отношений»

Сведения об ученых степенях профессорско-преподавательского состава

(без работающих по договорам гражданско-правового характера, на 01 октября отчетного года)

Код по ОКЕИ: человек – 792

| 1 | № строки | Всего | из гр.3 работают на | | | | | | | | | | | |
|---|----------|-------|---------------------|------------|-------------|------------|------------|------------|------------|------------|-------------|------------|------------|----------|
| | | | 0,1 ставки | 0,2 ставки | 0,25 ставки | 0,3 ставки | 0,4 ставки | 0,5 ставки | 0,6 ставки | 0,7 ставки | 0,75 ставки | 0,8 ставки | 0,9 ставки | 1 ставку |
| 2 | 3 | 4 | 5 | 6 | 7 | 8 | 9 | 10 | 11 | 12 | 13 | 14 | 15 | |
| Численность работников профессорско-преподавательского состава – всего (без учета внешних и внутренних совместителей) | 01 | 16 | 1 | 1 | 2 | 2 | 0 | 2 | 1 | 0 | 4 | 0 | 0 | 3 |
| из них: кандидаты наук | 03 | 13 | 1 | 1 | 2 | 0 | 0 | 2 | 1 | 0 | 4 | 0 | 0 | 2 |
| Численность работников профессорско-преподавательского состава – всего (внешние совместители) | 04 | 17 | 1 | 5 | 3 | 2 | 4 | 2 | 0 | 0 | 0 | 0 | 0 | 0 |
| из них: доктора наук | 05 | 6 | 1 | 2 | 1 | 1 | 0 | 1 | 0 | 0 | 0 | 0 | 0 | 0 |
| кандидаты наук | 06 | 6 | 0 | 2 | 1 | 1 | 2 | 0 | 0 | 0 | 0 | 0 | 0 | 0 |

Справка. Сведения о работниках организации, работающих на должностях по внутреннему совместительству (включая внешних совместителей,

| 1 | № строки | Занимают должностей на (кроме учтенных в стр.01-12) | | | | | | | | | | | |
|---------------------------------------|----------|---|------------|-------------|------------|------------|------------|------------|------------|-------------|------------|------------|----------|
| | | 0,1 ставки | 0,2 ставки | 0,25 ставки | 0,3 ставки | 0,4 ставки | 0,5 ставки | 0,6 ставки | 0,7 ставки | 0,75 ставки | 0,8 ставки | 0,9 ставки | 1 ставку |
| 2 | 3 | 4 | 5 | 6 | 7 | 8 | 9 | 10 | 11 | 12 | 13 | 14 | |
| Профессорско-преподавательский состав | 13 | 1 | 0 | 1 | 2 | 2 | 0 | 1 | 1 | 0 | 0 | 0 | 0 |
| из них: доктора наук | 14 | 1 | 0 | 0 | 0 | 0 | 0 | 0 | 0 | 0 | 0 | 0 | 0 |
| кандидаты наук | 15 | 0 | 0 | 0 | 2 | 2 | 0 | 1 | 1 | 0 | 0 | 0 | 0 |

В целом проведенный анализ образовательной деятельности показывает, что:

- организация учебного процесса способствует реализации основных образовательных программ и развитию системы дополнительного профессионального образования;
- содержание подготовки выпускников соответствует требованиям образовательных стандартов;
- положительные результаты государственной итоговой аттестации подтверждают качество подготовки выпускников, уровень выполнения выпускных квалификационных работ соответствует образовательным стандартам;
- филиалом активно развиваются взаимосвязи с потребителями услуг, особенно в части реализации профсоюзной направленности на подготовку кадров для профсоюзных организаций Красноярского края;
- учебно-методическое обеспечение образовательного процесса имеется в полном объеме. Студентам предоставлена возможность свободного доступа к учебно-методическим фондам, Интернет-ресурсам, электронным библиотечным системам;
- состав и структура профессорско-преподавательского состава гарантируют качественную реализацию основных образовательных программ.

3. НАУЧНО-ИССЛЕДОВАТЕЛЬСКАЯ ДЕЯТЕЛЬНОСТЬ

Порядок организации и проведения научно-исследовательской деятельности в Красноярском филиале ОУП ВО «АТиСО» регламентируется следующими документами:

- Устав Академии;
- Положение о научно-исследовательской деятельности образовательного учреждения профсоюзов «Академия труда и социальных отношений»;
- Положение о научно-исследовательской деятельности Красноярского филиала;
- Положение о студенческом научном обществе Красноярского филиала;
- Положение о конкурсе на лучшую научноисследовательскую работу студентов по экономическим, естественным и гуманитарным наукам Красноярского филиала.

Научная работа в Красноярском филиале ОУП ВО «АТиСО» ведется на базе четырех кафедр и студенческого научного общества.

В настоящее время филиал ведет научные исследования по широкому спектру экономических наук, среди них особо можно выделить блок НИР осуществляемых в рамках приоритетных направлений профсоюзной направленности Академии.

Перечень приоритетных направлений научно-исследовательской деятельности Красноярского филиала в 2015 году:

- механизм внедрения эффективного контракта в практическую деятельность бюджетных организаций Красноярского края;
- социально-экономические факторы производительности труда на предприятии;
- политика заработной платы и организации оплаты труда на предприятии;

- финансовое и налоговое планирование для субъектов малого и среднего предпринимательства в современных условиях;
- совершенствование бухгалтерского учета и контроля в современных условиях.

Основными формами финансирования научных работ являются: внутренние затраты на научные исследования и средства организаций предпринимательского сектора по хозяйственным договорам. Общий объем финансирования научных исследований в филиале за отчетный период составил 1285,5 тыс.руб.

В рамках данных направлений было выполнены научно-исследовательских работ:

1. Мониторинг внедрения эффективного контракта в бюджетных организациях Красноярского края
2. Исследование проблем социального партнерства для предприятий малого бизнеса в Красноярском крае (договор 3 от 14.01.2015г. ООО «Диаманд»).
3. Разработка коллективного договора для ОАНО ВО "Московский психолого-социальный университет" филиал в городе Красноярске (договор 2/н от 14.01.2015г.).
4. Проблемы управления финансами субъектами малого предпринимательства в Красноярском крае.
5. Социологические исследования по различным аспектам жизни города Красноярска.

По заявке Общероссийской общественной организации малого и среднего предпринимательства «ОПОРА России» выполнены научно-исследовательские работы на общую сумму 667 тыс. руб. В ходе работы были проведены аналитические и статистические исследования малого бизнеса Красноярского края. Для повышения финансовой грамотности субъектов малого предпринимательства в Красноярском крае и совершенствования управления финансами малого предприятия для руководителей субъектов малого и среднего предпринимательства в Красноярском крае разработан методический материал, кейсы, тренинги.

При проведении научно-исследовательских работ Красноярский филиал

активно сотрудничает с Федерацией профсоюзов Красноярского края, Общероссийской общественной организацией малого и среднего предпринимательства «ОПОРА РОССИИ», Автономной некоммерческой организацией Агентство поддержки женщин предпринимателей «БИЗНЕС ЛЕДИ», Открытым акционерным обществом «Красноярское региональное агенство поддержки малого и среднего бизнеса».

По результатам научно-исследовательской деятельности опубликовано:

- 2 монографии («Красноярск в социологическом измерении», «Глобальный мир и его проблемы»);
- 8 статей в российских журналах.;
- 17 статей в сборниках научных трудов международных, всероссийских, региональных и внутриакадемических конференций;
- 4 учебно-методических пособия;
- 2 сборника статей по итогам научно-практических конференций.

Из опубликованных статей можно выделить следующие публикации:

1. Злотковский В.И., Целебровский С.А. Результаты муниципальных выборов 2005-2015 годов в Красноярском крае – социолого-политологический анализ // Научный периодический журнал «Наука Красноярья». – Красноярск.: ООО «Научно-инновационный центр». – 2015. – № 6 (23). С. 16-28. – 0,6 п.л. (лично автором 0,4 п.л.);
2. Злотковский В.И., Злотковская А.В., Сукачева Т.И. Конкуренция как фактор повышения качества услуг в сфере торговли продуктами питания // Современное исследование социальных проблем (электронный научный журнал). Красноярск: Научно-инновационный центр. – 2015. – № 9 (53). – С. 234-252.– 1,0 п.л. (лично автором 0,5 п.л.);
3. Сочнева Е. Н. Анализ основных направлений деятельности Фонда социального страхования Российской Федерации Публичное и частное право Выпуск III (XXVII). Московский психолого-социальный университет. – Москва. - 2015. – С. 210-219

В течение отчетного периода наиболее крупными научно-практическими

конференциями, проведенными Красноярским филиалом были: VI Региональная профсоюзная научно-практическая конференция ««Профсоюзы: реалии и перспективы» и V Международная научно-практическая конференция «Актуальные проблемы социально-экономического развития России».

Важной составной частью научно-исследовательской деятельности является участие в ней студентов. В филиале активно работает студенческое научное общество. Его работа направлена на повышение качества подготовки выпускников, привитие студентам умений и навыков проведения научных исследований, и привлечение наиболее способных студентов к выполнению научно-исследовательских работ. Научные работы, выполненные студентами по планам студенческого научного общества, как правило, переходят в выпускные квалификационные работы. Тематика научно-исследовательских работ студентов актуальна и отражает современные проблемы экономики, финансового менеджмента, налогообложения, анализа, контроля и других сфер деятельности в организациях Красноярского края, непосредственно связанных с направлениями подготовки обучающихся. Часть выпускных квалификационных работ выполняются по заказам профильных организаций.

Члены студенческого научного общества принимают активное участие в научно-практических конференциях, организуемых филиалом, а также проводимых другими вузами. За отчетный период была опубликована 25 статей.

По итогам научно-исследовательской деятельности студентов получено 33 награды, в т.ч. 3 диплома, 19 грамот, 3 благодарственных письма и 8 сертификатов.

Ежегодно студенты филиала участвуют в международной студенческой программе Enactus, региональном молодежном конкурсе бизнес – проектов ТИМ «Бирюса», проводимым Агентством по реализации программ общественного развития и молодежных проектов Красноярского края.

В филиале при кафедрах финансы и кредит и бухгалтерского учета, созданы и активно осуществляют научную деятельность два научных кружка «Монетка» и «Бухгалтер». В рамках кружков осуществляются различные виды моделирования, изучение и анализ реальных документов, программ, деловых игр, а так же

практическая помощь предприятиям. Работа в такой сфере предполагает не столько изучение и анализ литературы, сколько постановку эксперимента и знакомство с практикой деятельности организаций.

4. МЕЖДУНАРОДНАЯ ДЕЯТЕЛЬНОСТЬ

В 2015 году международная деятельность развивалась по двум направлениям:

- предоставление образовательных услуг;
- участие в международной научной деятельности.

По состоянию на 01.10.2015 удельный вес численности иностранных студентов из стран СНГ, обучающихся по образовательным программам бакалавриата, программам специалитета, в общей численности студентов филиала составил 1,15 % (9 чел из 781), в т.ч на очной форме обучения – 1 студент, по заочной – 8.

В филиале проходят обучение иностранные студенты из Азербайджанской республики, Республики Армении, Республики Таджикистан, Республики Казахстан, Киргиской Республики. С учетом приведенного к очной форме контингента доля иностранных студентов в общей численности составляет 1,5%.

В рамках международной деятельности Красноярским филиалом осуществлено:

- проведение V Международной научно-практической конференции «Актуальные проблемы социально-экономического развития России», в которой приняли участие исследователи из Китая.
- наиболее активная часть студенчества разрабатывает и реализует собственные проекты, направленные на повышение уровня и качества жизни людей в рамках международной программы предпринимательских студенческих проектов – Enactus. Enactus – крупнейшая международная некоммерческая организация, сообщество студентов, лидеров бизнеса, университетов.

5. ВНЕУЧЕБНАЯ РАБОТА

Целеполагающей основой воспитательной работы в Красноярском филиале является создание благоприятных условий для личностного и профессионального формирования выпускников, сочетающих в себе профессиональные знания и умения, способных к творческому самовыражению и активной гражданской позиции. Основные задачи воспитательной деятельности:

- формирование активной гражданской позиции;
- воспитание у студентов высоких духовно-нравственных качеств и норм поведения;
- поддержка талантливой молодежи, развитие творческого потенциала студентов;
- формирование навыков здорового образа жизни, проведение профилактических мероприятий, направленных на предотвращение асоциального поведения студентов;
- развитие органов студенческого самоуправления, организация обучения студенческого актива;
- организация социально-психологического содействия студентам.

На реализацию поставленных цели и задач направлены «Концепция воспитательной работы», Положение о воспитательной работе, план воспитательной работы, план совета по воспитательной работе, регулирующие воспитательную деятельность в Красноярском филиале ОУП ВО «АТиСО».

По инициативе студентов, созданы и функционируют органы студенческого самоуправления с целью вовлечения студентов в различные сферы студенческой жизни – студенческий совет и студенческое научное общество, первичная профсоюзная организация, деятельность которых регламентирована соответствующими положениями.

Воспитательная работа со студентами идет по следующим направлениям:

- создание условий для внеучебной работы со студентами;
- использование в целях воспитания возможностей учебного процесса;

- формирование элементов системы воспитательной работы гражданского, патриотического, духовно-нравственного воспитания;
- научно-исследовательской работы студентов;
- профориентационной работы;
- студенческого самоуправления;
- работы по формированию традиций филиала ОУП ВО «АТиСО»;
- культурной и творческой деятельности студентов;
- спортивно-оздоровительной работы;
- организация психолого-консультационной и профилактической работы (адаптация студентов нового набора, профилактика правонарушений);
- поощрение студентов за успехи в учебе и научной работе, а также за достижения в других направлениях внеучебной деятельности;
- формирование системы оценки состояния воспитательной работы со студентами.

Участники и победители научных студенческих конференций и культурно-массовых мероприятий поощряются почетными грамотами, дипломами, сувенирами.

На информационных стендах размещаются расписания работы творческих коллективов, месячные планы работы. Информация о внеучебной деятельности студентов филиала находит отражение в студенческой газете «ПАТиСОн», на сайте филиала (www.kratiso.ru). Создан звуковой видеоряд о деятельности филиала, видео-презентация об Академии, которые демонстрируются на мероприятиях по профориентации, на студенческих праздниках.

На тематических стендах представляются фотографии и информация об Академии. Оформлены экспозиции «Страницы истории Красноярского филиала ОУП ВО «АТиСО», «История профсоюзного движения», «Академия зажигает звезды», стенд преподавателей и сотрудников филиала. Комиссия информации и печати студенческого самоуправления один раз в два месяца выпускает студенческую газету «ПАТиСОн».

Наиболее значимыми студенческими мероприятиями в текущем учебном году явились:

- участие в международной программе предпринимательских студенческих проектов «Enactus» (представлены к защите три социальных проекта студентов первого и второго курсов);
- проведение учебных занятий и семинаров у студентов очной формы обучения в Академии биржевой торговли и в Учебном центре Брокерской компании «ФИНАМ», с целью изучения работы финансового рынка на примере крупнейшей брокерской компании, знакомства с ходом торгов на фондовой площадке в режиме реального времени;
- проведение Недели профсоюзов совместно с Федерацией профсоюзов Красноярского края и Молодежным советом ФПКК. Традиционной стала экскурсия студентов первого курса в Федерацию профсоюзов Красноярского края. Ежегодно студенты принимают участие в акциях «За достойный труд, достойную зарплату» и митингах, посвященных 1 Мая, 4 ноября;
- проведение конкурсов: «Моя будущая профессия», «Лучшая группа АТиСО»;
- проведение конкурса студенческих работ «Скажи жизни ДА!» с целью формирования здорового образа жизни, профилактики асоциального поведения, организации и развития досуга;
- тематические представления к праздничным датам, таким как День знаний, День учителя, Международный день студента, День защитника Отечества, Международный женский день, День Победы, «Новогодние посиделки», «Выпускной последний звонок»;
- традиционные литературно-музыкальные вечера «Литературной гостиной», посвященные юбилейным датам знаменитых художников, поэтов, музыкантов и др.

Стало доброй традицией проводить «Дни здоровья», в которых принимают

участие преподаватели и студенты всех курсов филиала. В программе мероприятий – выход в государственный заповедник «Столбы» и парк флоры и фауны «Роев ручей».

В целях пропаганды здорового образа жизни в 2015 году были проведены двадцать мероприятий:

1. Мероприятия по реализации программы «Профилактика употребления психоактивных веществ среди студентов»:

- Проведение социально-психологического тренинга «Моя активная жизненная позиция» - 1 тренинг для студентов групп очной формы обучения;
- Подбор материала, выпуск номера студенческой газеты «ПАТиСОн» - 1 номер;

2. Часы общения в группах:

- «Сексуальная революция 21 век: миф и реальность» - в 3 группах;
- «Дружба, любовь, секс» - в 3 группах;
- «Репродуктивное здоровье» - в 3 группах;

3. Выпуск сан. бюллетеней по профилактике заболеваний (4 шт.):

- Гепатит – 1;
- СПИД – 1;
- Грипп – 1;
- Безопасный секс – 1.

4. Оформление тематической выставки, посвященной Всемирному дню профилактики СПИДа (1 декабря) – декабрь-январь 2015 г.

5. Участие студентов в акции «Скажи НЕТ! - наркотикам, скажи ДА! - жизни»:

- посещение студентами учебно-ознакомительной видео-лекции - 3 лекции в 3 группах;
- организация и проведение конкурса студенческих работ «Скажи жизни – «ДА»! по проблемам формирования здорового образа жизни и профилактики асоциального поведения.

Важное значение в работе имеет психологическое сопровождение учебно-

воспитательного процесса, который осуществляется психологической службой филиала в соответствии с Положением о деятельности Психологической службы. В рамках этой деятельности заключен договор с МОУ «Центр медико-психологической помощи подросткам и молодежи».

Для медицинского обслуживания студентов и профилактики заболеваний в филиале имеется оснащенный медицинский кабинет, заключен договор с МБУЗ ГБ №1 о порядке медицинского обслуживания студентов. Ежегодно студенты проходят медицинский осмотр, определяются группы здоровья для занятий физической культурой и спортом, один раз в год студенты проходят флюорографию. В здании филиала имеется столовая, с которой заключен договор о питании студентов и сотрудников филиала академии.

За хорошие успехи в учебе и активное участие в общественной и научной деятельности студенты награждаются почетными грамотами, дипломами и подарками.

6. МАТЕРИАЛЬНО-ТЕХНИЧЕСКОЕ ОБЕСПЕЧЕНИЕ

Красноярский филиал для осуществления деятельности использует:

- учебно-административное здание площадью 1256 м², расположено по адресу г. Красноярск, ул. Марковского, 81, на условиях долгосрочной аренды;
- спортивный комплекс площадью 283,4 м², расположенный по адресу г. Красноярск ул. Лесная 2Г, на условиях безвозмездного пользования.

Красноярский филиал производит своевременный текущий и капитальный ремонт учебных аудиторий, библиотеки, помещений кафедр, администрации филиала.

В составе используемых площадей используются 3 лекционных аудиторий, 9 аудиторий для семинарских занятий, 3 лаборатории, аудитория для самостоятельной работы, библиотека, читальный зал, столовая на 74 посадочных места, актовый зал. Аудиторный фонд полностью оснащен современной мебелью и оборудованием.

Красноярским филиалом при реализации основных образовательных программ используется 58 персональных компьютера, 6 проекторов, 12 принтеров, 6 многофункциональных устройств, 3 сканера.

Наличие информационного и коммуникационного оборудования

| Наименование показателей | Всего | в том числе используемых в учебных целях | |
|---|-------|--|---|
| | | всего | их них доступных для использования студентами |
| Количество персональных компьютеров | 58 | 49 | 36 |
| Количество персональных компьютеров, находящихся в составе локальных вычислительных сетей | 58 | 49 | 36 |
| имеющих доступ к Интернету | 58 | 49 | 36 |

Для осуществления внеучебной работы Красноярский филиал ОУП ВПО «АТиСО» располагает: актовым залом, библиотекой, читальным залом. Читальный зал библиотеки оснащен компьютерами с выходом в сеть Интернет,

что доступно в бесплатном режиме любому студенту.

При подготовке и проведении мероприятий по воспитательной работе используется следующее оборудование: компьютер, проектор, музыкальный центр, фортепиано, беспроводные микрофоны, копировальная и оргтехника, фотовидеокамера.

Для медицинского обслуживания студентов и сотрудников Красноярского филиала оснащен и функционирует медицинский кабинет.

Помещения, используемые в образовательной деятельности, включая медицинский кабинет, столовую, спортивный комплекс, соответствуют требованиям государственных санитарно-эпидемиологическим правил и пожарной безопасности. Учебно-административное здание и спортивный комплекс позволяют получать образование лицам с ограниченными возможностями здоровья.

Финансово-экономическая основа деятельности складывается из поступлений по договорам на оказание образовательных услуг по программам высшего образования и дополнительного профессионального образования (97%), научно-исследовательской деятельности (3%).

В структуре расходов преобладают затраты на оплату труда, содержание зданий и помещений, научно-исследовательскую деятельность, обновление библиотечного фонда, приобретение вычислительной техники. Все расходы филиала направляются на нужды образования.

Материально-техническое обеспечение образовательной деятельности в Красноярском филиале ОУП ВО «АТиСО» соответствует требованиям образовательных стандартов.

7. ПОКАЗАТЕЛИ ДЕЯТЕЛЬНОСТИ ОБРАЗОВАТЕЛЬНОЙ ОРГАНИЗАЦИИ ВЫСШЕГО ОБРАЗОВАНИЯ, ПОДЛЕЖАЩЕЙ САМООБСЛЕДОВАНИЮ

Наименование образовательной организации: Красноярский филиал Образовательного учреждения профсоюзов высшего образования «Академия труда и социальных отношений»



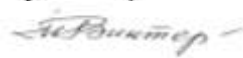



Регион, почтовый адрес: Красноярский край, 660017, Российская Федерация, г. Красноярск, ул. Марковского, 81.

| № п/п | Показатели | Единица измерения | Значение показателя |
|----------|---|-------------------|---------------------|
| А | Б | В | Г |
| 1 | Образовательная деятельность | | |
| 1.1 | Общая численность студентов (курсантов), обучающихся по образовательным программам бакалавриата, программам специалитета, программам магистратуры, в том числе: | человек | 781 |
| 1.1.1 | по очной форме обучения | человек | 46 |
| 1.1.2 | по очно-заочной форме обучения | человек | 0 |
| 1.1.3 | по заочной форме обучения | человек | 735 |
| 1.2 | Общая численность аспирантов (адъюнктов, ординаторов, интернов, ассистентов-стажеров), обучающихся по образовательным программам подготовки научно-педагогических кадров в аспирантуре | человек | 0 |
| 1.2.1 | по очной форме обучения | человек | 0 |
| 1.2.2 | по очно-заочной форме обучения | человек | 0 |
| 1.2.3 | по заочной форме обучения | человек | 0 |
| 1.3 | Общая численность студентов (курсантов), обучающихся по образовательным программам среднего профессионального образования, | человек | 0 |
| 1.3.1 | по очной форме обучения | человек | 0 |
| 1.3.2 | по очно-заочной форме обучения | человек | 0 |
| 1.3.3 | по заочной форме обучения | человек | 0 |
| 1.4 | Средний балл студентов (курсантов), принятых по результатам единого государственного экзамена на первый курс на обучение по очной форме по программам бакалавриата и специалитета по договору об образовании на обучение по образовательным программам высшего | баллы | 0 |
| 1.5 | Средний балл студентов (курсантов), принятых по результатам дополнительных вступительных испытаний на первый курс на обучение по очной форме по программам бакалавриата и специалитета по договору об образовании на обучение по образовательным программам высшего образования | баллы | 0 |
| 1.6 | Средний балл студентов (курсантов), принятых по результатам единого государственного экзамена и результатам дополнительных вступительных испытаний на обучение по очной форме по программам бакалавриата и специалитета за счет средств соответствующих бюджетов бюджетной системы Российской | баллы | 0 |
| 1.7 | Численность студентов (курсантов) - победителей и призеров заключительного этапа всероссийской олимпиады школьников, членов сборных команд Российской Федерации, участвовавших в международных олимпиадах по общеобразовательным предметам по специальностям и (или) направлениям подготовки, соответствующим профилю всероссийской олимпиады школьников или международной олимпиады, принятых на очную форму обучения на первый курс по программам бакалавриата и специалитета без вступительных | человек | 0 |

| | | | |
|----------|--|-----------|---------------|
| 1.8 | Численность студентов (курсантов) - победителей и призеров олимпиад школьников, принятых на очную форму обучения на первый курс по программам бакалавриата и специалитета по специальностям и направлениям подготовки, соответствующим профилю олимпиады школьников, без вступительных испытаний | человек | 0 |
| 1.9 | Численность/удельный вес численности студентов (курсантов), принятых на условиях целевого приема на первый курс на очную форму обучения по программам бакалавриата и специалитета в общей численности студентов (курсантов), принятых на первый курс по программам бакалавриата и специалитета на очную форму обучения | человек/% | 0 / 0 |
| 2 | Научно-исследовательская деятельность | | |
| 2.7 | Общий объем научно-исследовательских, опытно-конструкторских и технологических работ (далее - НИОКР) | тыс. руб. | 850 |
| 2.8 | Объем НИОКР в расчете на одного научно-педагогического работника | тыс. руб. | 48,3 |
| 2.9 | Удельный вес доходов от НИОКР в общих доходах образовательной организации | % | 3,08 |
| 2.10 | Удельный вес НИОКР, выполненных собственными силами (без привлечения соисполнителей), в общих доходах образовательной организации от НИОКР | % | 100 |
| 2.11 | Доходы от НИОКР (за исключением средств бюджетов бюджетной системы Российской Федерации, государственных фондов поддержки науки) в расчете на одного научно-педагогического работника | тыс. руб. | 48,3 |
| 2.12 | Количество лицензионных соглашений | единиц | 0 |
| 2.13 | Удельный вес средств, полученных образовательной организацией от управления объектами интеллектуальной собственности, в общих доходах образовательной организации | % | 0 |
| 2.14 | Численность/удельный вес численности научно-педагогических работников без ученой степени - до 30 лет, кандидатов наук - до 35 лет, докторов наук - до 40 лет, в общей численности научно-педагогических работников | человек/% | 3 / 8,82 |
| 2.15 | Численность/удельный вес численности научно-педагогических работников, имеющих ученую степень кандидата наук, в общей численности научно-педагогических работников образовательной организации | человек/% | 12,35 / 70,17 |
| 2.16 | Численность/удельный вес численности научно-педагогических работников, имеющих ученую степень доктора наук, в общей численности научно-педагогических работников образовательной организации | человек/% | 1,65 / 9,37 |
| 2.17 | Численность/удельный вес численности научно-педагогических работников, имеющих ученую степень кандидата и доктора наук, в общей численности научно-педагогических работников филиала (без совместителей и работающих по договорам гражданско-правового | человек/% | - |
| 2.18 | Количество научных журналов, в том числе электронных, издаваемых образовательной организацией | единиц | 0 |
| 2.19 | Количество грантов за отчетный период в расчете на 100 научно-педагогических работников | единиц | 0 |
| 3 | Международная деятельность | | |
| 3.1 | Численность/удельный вес численности иностранных студентов (курсантов) (кроме стран Содружества Независимых Государств (далее - СНГ), обучающихся по образовательным программам бакалавриата, программам специалитета, программам магистратуры, в общей | человек/% | 0 / 0 |
| 3.1.1 | по очной форме обучения | человек/% | 0 / 0 |
| 3.1.2 | по очно-заочной форме обучения | человек/% | 0 / 0 |
| 3.1.3 | по заочной форме обучения | человек/% | 0 / 0 |
| 3.2 | Численность/удельный вес численности иностранных студентов (курсантов) из стран СНГ, обучающихся по образовательным программам бакалавриата, программам специалитета, программам магистратуры, в общей численности студентов (курсантов), в том | человек/% | 9 / 1,15 |
| 3.2.1 | по очной форме обучения | человек/% | 1 / 2,17 |
| 3.2.2 | по очно-заочной форме обучения | человек/% | 0 / 0 |
| 3.2.3 | по заочной форме обучения | человек/% | 8 / 1,09 |
| 3.3 | Численность/удельный вес численности иностранных студентов (курсантов) (кроме стран СНГ), завершивших освоение образовательных программ бакалавриата, программ специалитета, программ магистратуры, в общем выпуске студентов (курсантов) | человек/% | 0 / 0 |

| | | | |
|----------|--|-----------|---------|
| 3.4 | Численность/удельный вес численности иностранных студентов (курсантов) из стран СНГ, завершивших освоение образовательных программ бакалавриата, программ специалитета, программ магистратуры, в общем выпуске студентов (курсантов) | человек/% | 0 / 0 |
| 3.5 | Численность/удельный вес численности студентов (курсантов) образовательной организации, обучающихся по очной форме обучения по образовательным программам бакалавриата, программам специалитета, программам магистратуры, прошедших обучение за рубежом не менее семестра (триместра), в общей численности студентов (курсантов) | человек/% | 0 / 0 |
| 3.6 | Численность студентов (курсантов) иностранных образовательных организаций, прошедших обучение в образовательной организации по очной форме обучения по образовательным программам бакалавриата, программам специалитета, программам магистратуры, | человек | 0 |
| 3.7 | Численность/удельный вес численности иностранных граждан из числа научно-педагогических работников в общей численности научно-педагогических работников | человек/% | 0 / 0 |
| 3.8 | Численность/удельный вес численности иностранных граждан (кроме стран СНГ) из числа аспирантов (адъюнктов, ординаторов, интернов, ассистентов-стажеров) образовательной организации в общей численности аспирантов (адъюнктов, ординаторов, интернов, ассистентов-стажеров) | человек/% | 0 / 0 |
| 3.9 | Численность/удельный вес численности иностранных граждан стран СНГ из числа аспирантов (адъюнктов, ординаторов, интернов, ассистентов-стажеров) образовательной организации в общей численности аспирантов (адъюнктов, ординаторов, интернов, ассистентов-стажеров) | человек/% | 0 / 0 |
| 3.10 | Объем средств, полученных образовательной организацией на выполнение НИОКР от иностранных граждан и иностранных юридических лиц | тыс. руб. | 0 |
| 3.11 | Объем средств от образовательной деятельности, полученных образовательной организацией от иностранных граждан и иностранных юридических лиц | тыс. руб. | 0 |
| 4 | Финансово-экономическая деятельность | | |
| 4.1 | Доходы образовательной организации по всем видам финансового обеспечения (деятельности) | тыс. руб. | 27614,4 |
| 4.2 | Доходы образовательной организации по всем видам финансового обеспечения (деятельности) в расчете на одного научно-педагогического работника | тыс. руб. | 1569 |
| 4.3 | Доходы образовательной организации из средств от приносящей доход деятельности в расчете на одного научно-педагогического работника | тыс. руб. | 1569 |
| 4.4 | Отношение среднего заработка научно-педагогического работника в образовательной организации (по всем видам финансового обеспечения (деятельности)) к средней заработной плате по экономике региона | % | 133,9 |
| 5 | Инфраструктура | | |
| 5.1 | Общая площадь помещений, в которых осуществляется образовательная деятельность, в расчете на одного студента (курсанта), в том числе: | кв. м | 12,88 |
| 5.1.1 | имеющихся у образовательной организации на праве собственности | кв. м | 0 |
| 5.1.2 | закрепленных за образовательной организацией на праве оперативного управления | кв. м | 0 |
| 5.1.3 | предоставленных образовательной организации в аренду, безвозмездное пользование | кв. м | 10,51 |
| 5.2 | Количество компьютеров в расчете на одного студента (курсанта) | единиц | 0,49 |
| 5.3 | Удельный вес стоимости оборудования (не старше 5 лет) образовательной организации в общей стоимости оборудования | % | 8,26 |
| 5.4 | Количество экземпляров печатных учебных изданий (включая учебники и учебные пособия) из общего количества единиц хранения библиотечного фонда, состоящих на учете, в расчете на одного студента (курсанта) | единиц | 111,51 |
| 5.5 | Удельный вес укрупненных групп специальностей и направлений подготовки, обеспеченных электронными учебными изданиями (включая учебники и учебные пособия) в количестве не менее 20 изданий по основным областям знаний | % | 100 |
| 5.6 | Численность/удельный вес численности студентов (курсантов), проживающих в общежитиях, в общей численности студентов (курсантов), нуждающихся в общежитиях | человек/% | 0 / 0 |

Визы согласования:

| | | |
|---|--|------------------|
| Зам.директора по УВР |  | В.П.Смирнова |
| Зам.директора по НИР |  | Н.А. Колесникова |
| Главный бухгалтер |  | В.Л.Гражданкина |
| Специалист по кадрам |  | Н.С.Арчемашвили |
| Заведующий библиотекой |  | Т.В.Винтер |
| Зав. кафедрой социально-экономических дисциплин |  | А.А.Малахова |
| Зав.кафедрой экономики труда и профсоюзного движения |  | Е.Н.Сочнева |
| Зав.кафедрой финансов и кредита |  | Н.Н.Шестакова |
| Зав.кафедрой бухгалтерского учета |  | Г.В.Кочелорова |